



RETTLEIAR
**FØREBYGGING AV VOLD
I NÆRE RELASJONAR**
FRÅ URO TIL HANDLING



Setesdal regionråd



Innleiing

Regjeringa ønsker ei brei innsats for å førebygge vold i nære relasjonar. Utøving av vold er straffbar handling i strid med norsk lov, og eit angrep på grunnleggjande menneskerettigheitar. Det er eit alvorleg samfunnsproblem både ut frå helse-, likestilling-, oppvekst-, og livsløpsperspektiv. Vold skal ikkje unnskyldde eller bortforklarast som eit kulturfenomen eller anna som kan bidra til noen form for legalisering.

Region Setesdal ønsker å styrke arbeidet for å førebygge og avdekke vold i nære relasjonar, slik at naudsynt hjelpetilbod og beskyttelse blir ivarettatt. Alle må gjere sitt for å hindra at noen blir utsett for vold. Når det gjeld barn må barnets beste vere eit overordna prinsipp.

Kommunane Bykle, Valle, Bygland og Evje og Hornnes har tatt initiativ til å utarbeide denne regionale rettleiaren. Andre kommunar, mellom anna kommunane i Lindesnesregionen, har laga liknande rettleiar. Det er denne vi har sett til i utarbeiding av denne rettleiaren.

Denne regionale rettleiaren er utarbeidd av SLT-koordinatorar i Setesdal. Politiets SLT-ansvarlege, leiar Barnevern i Setesdal og avdelingsleiar Midt-Agder barnevern har kome med innspel.

Tryggleik til å handle

Rettleiaren inneheld kunnskap om vold, teikn som ein skal vere merksam på og kva ein skal gjere når ein er uroa for eit barn, ungdom eller vaksen.

Formål med rettleiaren er at den skal vere eit verktøy for å hindre, avdekke og handtere all form for vold i nære relasjonar. Haldninga nulltoleranse for vold er lagt til grunn.

Rettleiaren skal vere med å bidra til at alle som arbeidar og/eller er i kontakt med barn, unge og vaksne skal tørre å sjå, orke å høyre og handle klokt.

Rettleiaren er retta mot alle tilsette i første-linetenesta, men og mot sivilsamfunnet. Det kan vere føresette, andre familiemedlemmer, venner, medelever, naboar, kollegaer, offentlige nettverk og/eller noen i eit lag, eit kyrkjeleg samfunn eller fritidsarena som har ei uro knytt til eit barn, ein ungdom eller ein vaksen.

Vi ønsker å auke medviten om at vold i nære relasjonar kan utøvast i alle samfunnslag og i alle aldersperiodar i livsløpet til eit menneske.

Tidleg innsats

Forskning viser at det å bli utsatt for og/eller vere vitne til vold kan føre til omfattande kognitive, sosiale, psykiske og fysiske problem både på kort og på lang sikt. Konsekvensane kan også vere livstruande. Barn som er vitne til vold blir direkte påverka og det er minst like skadeleg, som å bli utsatt direkte for vold. Dette syner kor viktig det er å styrke det førebyggjande arbeidet for å hindre at barn, unge og vaksne vert utsett for vold.

Lokale tal

Personer som vert utsett for vold i nære relasjonar er av eit slikt omfang at det er definert som eit samfunnsproblem i Noreg. Kostnadane vert anslått til 4 - 6 milliardar kroner årleg i Noreg.

Omfangundersøkingar gjennomført dei siste åra syner at mellom 75 000 og 150 000 personar årleg vert utsett for vold i nære relasjonar.

Vold vert utøvd mot både kvinner, menn, barn, spedbarn, funksjonshemma og eldre.

Mellom 20 og 30 prosent av drap som skjer i Noreg, er drap på nåværande eller tidligare partnarar.



Kunnskap om vold

Vold i nær relasjon er handlingar som har til hensikt å utøve eller oppretthalde **makt og kontroll**.

Volden vert ofte utøvd i heimen der ein skulle forvente å vere trygg. Volden treng ikkje skje dagleg, men det kan opplevast slik fordi **frykta** for vold alltid er til stades. Det kan vere ei påkjenning og alltid måtte vere i «**beredskap**», og ein **strategi** kan vere å undertrykke eigne signaler og kjenslereaksjonar på fare. Dette kan innebere at ein etter kvart kan bli oppfatta som likegyldig og distansert. Når barn går i konstant beredskap kan det resultere i endringar i korleis hjernen fungerer. Når dette blir ein del av kvardagen kan det bli vanskeleg å forstå kva som er «normalt» og kva som ikkje er normalt (1).

«**Med-avhengighet**» - Overgripar sitt mål er å påverke den utsette sin veremåte. For å unngå volden prøver den utsette (både barn og vaksne) å endre utøvar si åtferd gjennom sin veremåte.

Denne tilpassinga vert omtalt som «med-avhengighet», og kan gjere det enda vanskelegare å sei ifrå, eller bryte ut. Det kan ofte resultere i at den/dei utsette føler skam. Det kan og vere smertefullt å ta inn over seg at barna lider, og som en del av ein forsvarsmekanisme, kan ein nekte for at barna blir berørt. (ibid)

Ofte er det dei som står personen nærast som er dei som utøver **vold og overgrep**. I tillegg opplev barnet også **svik** frå den andre omsorgspersonen som ikkje evner å beskytte det. Dette setter barn i ein ekstra vanskeleg situasjon, fordi dei er glade i og avhengige av dei begge. Barn er som oftast svært **lojale** mot sine foreldre og har store vanskar med å "angi" dei. Dette kan medføre at mange barn slit med lojalitetskonflikt, og bagatelliserer og **underkommuniserer** volden. Barn kan og utvikle eit desorganisert tilknytingsmønster. Dette inneber forstyrrende relasjonsmønstre til andre barn/ vaksne, og bruk av lite hensiktsmessige strategiar (2).

1. Glad, K.A., Øverlien, C og Dyb, G (2010). Forebygging av fysiske og seksuelle overgrep mot barn, En kunnskapsoversikt. Nasjonalt kunnskapssenter om vold og traumatisk stress

2. <http://www.hjelptilhjelp.no/Psykiske-problemer-generelt/hvordan-hjelpe-barnet-med-desorganisert-tilknytning>



Noen omdøme

«**Vold** er ei handling retta mot ein annan person som gjennom at denne handlinga skadar, smerter, skremmer eller krenker får denne personen til å gjere noe mot si vilje, eller slutte å gjere noe den vil» (Isdal, 2003, Alternativ til vold)

Vold i nære relasjonar er når offer og overgripar er knytt til kvarandre ved nære familieband eller på annan måte betyr mye for kvarandre i kvardagen. Volden er også gjentakande og vert utøvd over tid

Fysisk vold (eks: slag, spark, bitt, risting, kvelartak, vri arm, ørefik, klyping, "Shaken baby syndrom" eller filleristing)

Psykisk vold (eks: truslar, kontroll, trakassering/mobbing, latterliggjing, sjalusi)

Seksuell vold (eks: seksuell trakassering, voldtekt, incest)

Å vere vitne til vold

Sosial vold (eks: avgrensa kontakt med venner, familie og naboar)

Materiell vold (eks: knuse eller truslar om å øydelegge ting, slå i vegg/dør)

Økonomisk vold (eks: kontroll over økonomiske ressursar)

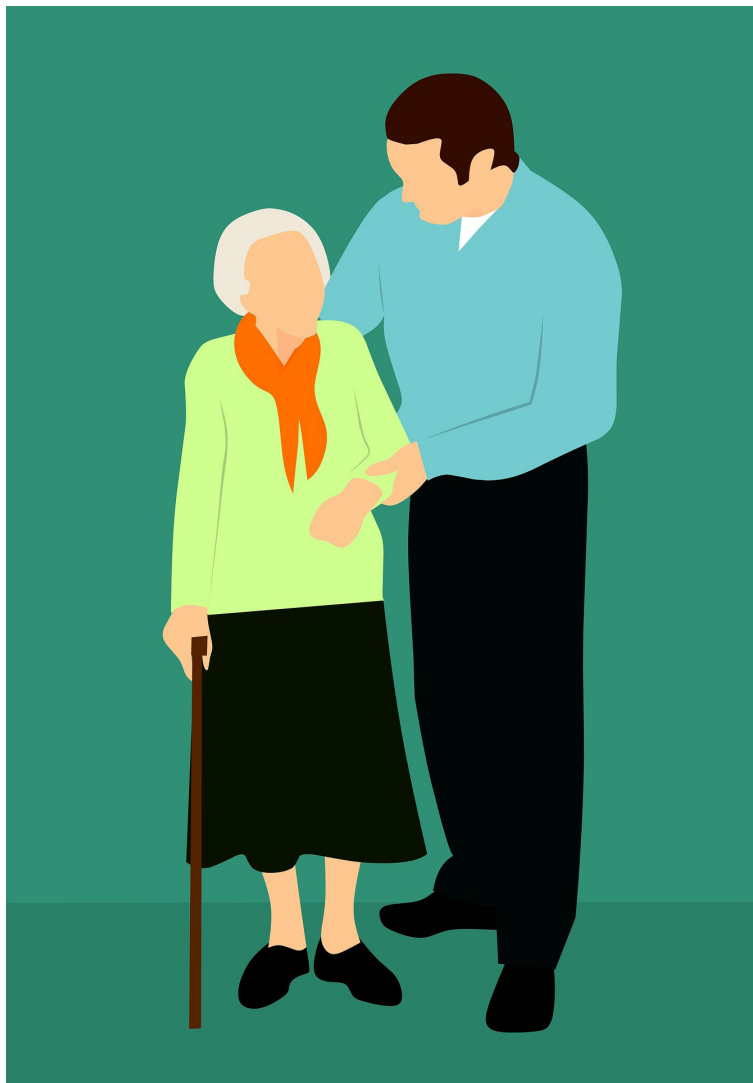
Latent vold (eks: å vere på vakt, venter på voldshendingar)

Vold som ledd i oppdraging (eks: klyping, slag, isolering, kontrollering)

Seksuelle krenkande handlingar

Æresvold (eks: tvangsekteskap, omskjering, menneskehandel)

Ære er i utgangspunktet et positivt omdøme og vert forbunde med sosial anerkjenning, sjølvkjensle, sjølvrespekt, velferd, status og posisjon. Verdiane varierer i ulike samfunn, og det er ulike regler som definerer kva som gir, og ikkje gir ære. «Gjennoppretting» av ære inneber vold. Ofre er ofte kvinner.



Noen bekymringsteikn

FYSISKE SKADER

Fysiske skader hos barn bør alltid ha ei god forklaring. Skader skal vekke mistanke når forklaringa som blir gitt ikkje passar med skaden som blir funnet. Eksemplar kan vere at ei beskjeden hending blir gitt som forklaring på ei stor skade, at historia ikkje stemmer med kva barnet sjølv kan vere i stand til å klare, eller at forskjellige personer fortel forskjellige forklaringar. Alle skadetype kan skyldast vold, men noen skader er meir vanleg som følge av vold enn som følge av uhell, ulykker o.l.

Døme på fysiske skader som bør vekke mistanke er:

- blåmerke hos spedbarn og barn som ikkje kan flytte seg
- blåmerke over blautdelsområde som kinn, ytre øre, hals, overarm, innsida av lår, handflater, fotsålar, rumpe eller kjønnsorgan
- blåmerke som har ei form som tyder på slag med gjenstand eller hand
- fleire blåmerke med same form, ofte i gruppe
- brannskader hos barn som ikkje kan flytte seg
- brannskade på eit område som ein ikkje forventar at vil kome i kontakt med varme gjenstandar eller væsker ved ei ulykke, til dømes baksida av hender, fotsålar, rumpe eller rygg
- brannskader med form etter gjenstand, f.eks. strykejern, krølltang eller sigarettmerker
- skade på hals/nakke, rundt handledd og ankel med "snøre"-mønster
- brotskadar før barnet kan gå

KJENSLEMESSIGE, ÅTFERDSMESSIGE OG KROPPSLEGE SYMPTON

Mange barn som opplev vold eller seksuelle overgrep utviklar vanskar med å regulere kjensler, tankar, åtferd og kropp. Vanskane syner seg på forskjellige måtar i ulik alder og utviklingsfasar.

Noen av symptoma ein kan observere hos barn som er utsett for vold, seksuelle overgrep eller omsorgssvikt er:

- uroleg søvn og mareritt
- problem med konsentrasjonen
- tap av dugleikar barnet tidligare har hatt (spesielt for små barn)
- tap av interesse for ting dei tidligare har likt
- årvaken/aktsam/skvetten
- oppskakande minner eller bilete av volden/overgrepa
- flashbacks/dissosiasjon (blir fjern eller «faller ut»)
- ha negative tankar om seg sjølv eller andre, til dømes tankar om at ein aldri kommer til å få eit godt liv eller ikkje kan stole på noen
- fysiske smerter (både spesifikke og uspesifikke) som mye vondt i magen eller hovudet
- unormalt engsteleg
- utrygg og klengete oppførsel
- er tilbaketrukket og har lavt sjølvbilete
- gjør farlege eller utrygge ting, som sjølvskading eller rømmer frå heimen
- er ekstremt uroleg og impulsiv
- repeterande leik
- har seksualisert åtferd (gjeld ved seksuelle overgrep)
- har aggressiv åtferd
- udiskriminerande åtferd hos små barn: barnet viser ingen spesiell tilknytning til foreldra

Mange av symptoma på lista kan ha heilt normale forklaringar. Dei kan også vere symptom på andre plager eller lidingar. Derfor er det viktig å sjå barnet sine plager i ein større samanheng

http://www.bufdir.no/vold/Vold_og_overgrep_mot_barn_og_unge/Mistenker_du_at_et_barn_er_utsatt_for_vold

Når eit barn fortel om vold/overgrep

Ver roleg, ta imot det barnet fortel utan å avbryte forteljinga til barnet.
Bruk aktiv lytting utan å stille direkte spørsmål.
Gi barnet moglegheit til å utforske si eiga oppleving av sin historie.
Bruk støtteord som til dømes: mm, ja, fortel, fortel meir om det.
Ver tålmodig og la barnet få pause, utan at du stiller spørsmål eller avbryt barnet.

Døme:

Du fortalde i stad.....
Fortel meg meir om det.....
Eg har ikkje vore der, fortel så godt du kan....
Fortel meg slik at eg forstår kva du meiner.....
Kva skjer vidare då ?
Du har nå fortalt meg om.....

Viktig

- Når barnet er ferdig med si forteljing, bekreft det barnet har sagt, og tydeleggjer for barnet at alt han/ho har sagt er viktig.
- Ikkje lov barnet at du ikkje skal sei det til nokon, sjølv ikkje der barnet ber om det.
- Forklar barnet at du må snakke med noen andre vaksne om det barnet har fortalt, men at du skal fortelje når du skal gjere det, og kven du snakkar med. Husk at å gi informasjon er viktig!

Etter at eit barn fortel om vold/overgrep

- Skriv ned alt du og barnet har sagt, så ordrett som mogleg
- Ta kontakt med din leiar, og fortel kva barnet har fortalt
- Ta kontakt med barnevernet, og drøft melding og vidare saksgang med dei

Barnesamtalen

Barnesamtalen er eit verktøy som politi og barnevern nyttar. Barnesamtalen som barnevernet nyttar, Den dialogiske samtalemotoden (DCM), handlar om meir enn barnet sin rett til å bli høyrtd. Det inneber å samtale med barn om sensitiv tema.



Lovregulerte plikter for offentlig tilsette

Teieplikt til å hindre at opplysningar om noen sitt personlege forhold, blir kjent for uvedkomande. Men, teieplikta skal ikkje vere til hinder for å melde frå til politi og/eller barnevern når det er mistanke om at eit barn er utsatt for vold/seksuelle overgrep, og/eller lever i vold.

Plikt til å avverje (strl § 139)

Med bot eller fengsel inntil 1 år straffes den som unnlèt å melde frå til politiet eller på annan måte å søke å avverje ei straffbar handling eller følgene av den, på eit tidspunkt da dette fortsatt er mogleg og det står fram som sikkert eller mest sannsynleg at handlinga vil bli eller er gjort. Plikta til å avverje gjeld utan omsyn til teieplikt

Meldeplikt/opplysningsplikt er en plikt til å gi opplysningar. Alle offentlige instansar har plikt til å melde til barnevernet ved mistanke om at barn blir utsett for vold og der barn blir utsett for vold / seksuelle overgrep, eller er vitne til vold. Enkelte instansar og tenester har særlege lover som regulerer teieplikt, opplysningsplikt og opplysningsrett.

Opplysningsplikten til barnevernet inneber både ei plikt til å melde frå på eige initiativ og til å gi opplysningar ved pålegg frå barnevernet. Tenestens eigne rutinar skal følgjast når melding skal sendast til barnevernet.

Informasjon om at melding gis til barnevernet

I saker kor det føreligg mistanke om at eit barn blir utsatt for vold eller er vitne til vold i familien, er det barnevern eller politiet som vurderer om og når omsorgspersoner skal bli informert.

Opplysningsrett

Den som sitter med opplysningar har adgang, men ikkje plikt til å vidareformidle opplysningar.

Anonymitet

Den som gir opplysning til barnevern er ikkje sikra anonymitet. Om barnet er utsett for hendingar som kan utløyse opplysningsplikta, f.eks. vold i heimen, skal melder gi seg tilkjenne. Tilsette i det offentlege kan ikkje sende anonyme meldingar til barnevernet.

Melding om vold i nære relasjonar /melde

Vold i nære relasjonar er undergitt ubetinga offentlig påtale, og politiet bør i størst mogleg grad ta ansvaret for at meldinga blir skrevet. Det er i slike saker ikkje nødvendig for ein fornærma å melde det straffbare forholdet sjølv. Politiet kan på sjølvstendig grunnlag sette i verk etterforskning. Det er viktig at det på førehand føreligg nødvendig informasjon/ dokumentasjon som dannar grunnlag for vidare straffesakshandsaming.

Dersom du ønsker å vite meir om dei formelle reglane vedrørande teieplikt og opplysningsplikt se rapport frå Barne- og familiedepartementet, 2005 «Formidling av opplysningar og samarbeid der barn er utsett for vold i familien»

<https://www.regjeringen.no/no/dokumenter/formidling-av-opplysninger-og-samarbeid-/id88169>

Kva gjer eg ved bekymring

PRIVATPERSONER

Som vaksen

Er du bekymra / har dårleg «magekjensle» eller har mistanke om at eit barn/ungdom er vitne til / utsett for vold og/eller seksuelle overgrep.

Ta bekymringa på alvor.

Kontakt for råd og rettleiing

- Setesdal barnevern
- Midt-Agder barnevern
- Agder Politi
- Konsultasjonsteam

Som barn/ungdom

Er du bekymra / har dårleg «magekjensle» eller har mistanke om at ein ven eller elev er vitne til vold / utsett for vold og/eller seksuelle overgrep:

- Ta kontakt med ein vaksen du stoler på (for eksempel lærer, helsesøster..)
- Alarmtelefonen for barn og unge
- Kontakt barnevern for råd
- Kontakt politi og rådfør deg
- <http://www.ung.no/vold/>

Du kan drøfte bekymringa di anonymt!

Som privat person er du ikkje bunden av same regelverk som en offentlig tilsette. Men plikta til å avverje er lik for alle.

Husk: Å melde frå ikkje er å sladre, men å bry seg!

TILSETTE

Alle tilsette i Bykle, Valle, Bygland, Evje og Hornnes er personleg ansvarleg

For å melde frå til politiet og/eller barnevern når ein har en mistanke/bekymring om at eit barn og/eller ein vaksen er utsett for vold, seksuelle overgrep og/eller lever med vold.

Kontakt for råd og rettleiing

- Setesdal barnevern
- Midt-Agder barnevern
- Agder Politi og/eller politiets familie og voldskordinator
- Konsultasjonsteam

Ved mistanke om at vold / seksuelle overgrep vert utøvd av foreldre/ omsorgspersoner skal disse ikkje bli informert om at melding sendes barnevernet.

Det er viktig å ivareta barns sikkerhet. Ved å informere foreldre om vår mistanke kan vi risikere å utløyse ny eller meir alvorleg vold mot barnet, og vi kan risikere at barnet blir instruert til å ikkje fortel noe til oss hjelpapar.

Det er barnevernet eller politiet som vurderer om og når omsorgspersoner skal bli informert.

Er du uroa for at ein vaksen person er utsett for vold og/eller seksuelle overgrep. Ta uroa på alvor.

Kontakt for råd og rettleiing:

- Agder politi
- Vest Agder krisesenter
- Vern for eldre

Saksgang ved melding om bekymring

1. Skriv ned dine observasjonar og bekymringar. Skriv gjerne døme på konkrete situasjonar/hendingar som beskriv di bekymring. Vær nøye med tid og stad for observasjonane. Husk at både politi og barnevern treng mest mulig opplysningar. Ikkje ta kontakt med foreldre/føresette dersom det er mistanke om vold og overgrep
2. Ta bekymringa på alvor! Gjør klart for deg sjølv kva du er uroleg for. Som offentlig tilsett har du meldeplikt.

Snakk med kollegaer og næraste leiar og/eller rådfør deg med leiar

- Politi (be om ekspertteam for vold og overgrepssaker)
- Setesdal barnevern
- Midt-Agder barnevern
- Barnevernsvakt
- Tverrfaglig konsultasjonsteamet (vold og seksuelle overgrep)
- Kompetanseteam i Oslo (tvangsekteskap og kjønnslemlesting)

3. Når barnevernet mottar meldinga plikter dei å følgje opp meldinga snarast eller seinast innan ei veke. Barnevernet har ikkje opplysningsplikt til melder, men tar ofte kontakt for samarbeid. Du som melder kan og ta kontakt med barnevernet.
4. Om barnevernet legg bort saka og du meiner det er grunnlaust kan du som offentlig tilsett eller som privatperson klage til Fylkesmannen i Aust- og Vest-Agder.

Du kan også sende ny/nye melding om bekymring til barnevernet.

Viktig.

Kvart barn er unikt og det er situasjonen til det enkelte barn som må vurderast nøye. Det må gjerast individuelle tilpassingar som er til barnets beste!

Handtering av akutte situasjonar

Akutte situasjonar - dette kan til dømes vere:

- Et barn fortel om overgrep/vold
 - Et barn kjem med fysiske skader og det er mistanke om at skadane er oppstått som følge av vold / alvorleg overgrep
 - Mistanke om at eit barn skal reise ut av Noreg for å omskerast
 - Et barn blir henta/levert av rusa foreldre/føresett i barnehage, skole m.v.
1. Ta straks kontakt med:
 - Politiet
 - Barnevern (dagtid)
 - Barnevernsvakta (kveldstid)
 2. Politi, barnevern og varslar orienterer kvarandre og samtalar om den vidare prosess, oppfølging, kva for informasjon som skal bli gitt føresett/e og kven som er viktige samarbeidsaktørar, for å best kunne ivareta barnet.
 - a) Dersom politiet starter etterforsking.
Skal barn bli avhørt så skal det skje innan 3 veker etter dato for melding.
Tilrettelagte avhør skjer på Statens Barnehus.
 - b) Barnevernet tar vare på barnet i samarbeid med andre kommunale instansar og undersøker saka.

Avvergingsplikta (strl § 139)

**Eit godt samarbeid med foreldre/omsorgsperson er viktig,
men det må ikkje vere styrande for kva vi gjer eller ikkje!**

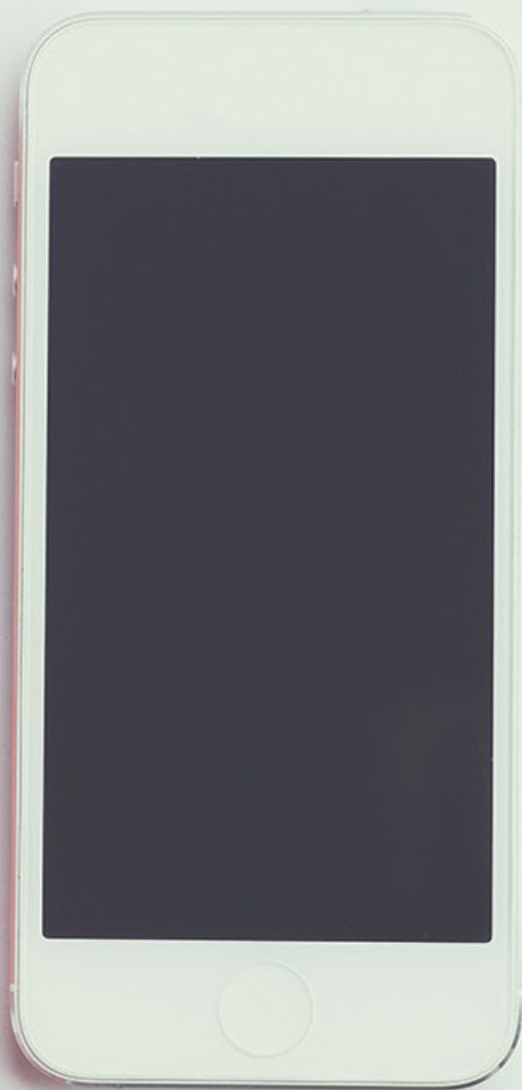
BARNES BESTE SKAL ALLTID VERE OVERORDNA!

Vidare oppfølging

Noen aktuelle samarbeidsaktørar

Familiens hus
Helsesøster
Psykisk helse
Heimesjukepleie
Omsorgssenter
Kommunepsykolog
Familieterapeut/familiesenter/familiestøtte
Fastlege
Tannlege
Fysioterapeut

Sinnemestringsinstruktørar
Barneansvarleg i kommunen
Kriseteam i kommunen
Ressursgruppe (vold)
Økonomisk rådgjevar
Boligkontor
NAV
Frivillige organisasjonar
ABUP (avdeling for barn og unges psykiske helse)
Familielkontoret (Kristiansand)



Her kan du få råd og informasjon

Setesdal barnevern Tlf. utanfor kontortid barnevernvakta	482 27 643 38 07 54 00	Kompetanseteam Oslo (Tvangsekteskap og kjønnslemlestelse)	478 09 050
Midt- Agder barnevern Tlf. etter kontortid Barnevernvakta	38 15 23 32 38 07 54 00	ATV (Alternativ til Vold) Et tilbud til mennesker som utøver vold i nære relasjoner	
Politiet Lenke til politets nettside med informasjon om forebygging og råd vold i nære relasjoner. https://www.politiet.no/rad/vold-i-naere-relasjoner/ https://www.politiet.no/rad/overgrep-mot-barn/	02 800	RVTS (Regionalt ressurscenter om vold, traumatisk stress og selvmordsforebygging) http://sor.rvts.no/	926 94 100
SARA (Spusal Assult Risk Assessment) SARA er et risikovurderingsverktøy og det vert nytta av politiet i det førebyggjande sporet i partnervoldssaker. Målet er å hindre at det skjer ny vold. Verktøyet skal nyttas i alle politidistrikt for å vurdere risikonivået for framtidig vold og kor alvorleg volden kan bli. Tiltak i SARA-arbeidet kan vere heimebesøk, tverretatleg møte, motivasjonssamtale og sikkerheitstiltak. Agder politidistrikt har en SARA – ansvarleg og fleire tenestepersoner som er SARA-medarbeidarar.		Barne-, ungdoms- og familiedirektoratet http://www.bufdir.no/vold/	
Tverrfaglig konsultasjonsteam	466 18 115	NAPHA (Nasjonalt kompetansesenter for psykisk helsearbeid) http://napha.no/search/?pageNumber=0&tags=vold.og.Overgrep.i.naere.relasjoner	
Legevakt og Voldtekstmottak	38 07 69 00	Familiekontoret Kristiansand	38 10 43 10
Alarmtelefon for barn og unge www.116111.no	116 111	Statens barnehus i Kristiansand https://www.statensbarnehus.no/barnehus/statens-barnehus-kristiansand/	992 57 161
Stine Sofies stiftelsen https://issuu.com/meogdu/docs/veileder_2017-issuu	37 29 40 90	ABUP (Avdeling for barn og unges psykiske helse)	38 17 74 00
Barneombodet	22 99 39 50	Vern for eldre Nasjonal kontaktttelefon http://www.vernforeldre.no/	800 30 196
Vest Agder krisesenter Telefon kvinner Telefon menn	38 10 22 00 913 66 524	Kontaktinformasjon til alle kommunale tenester Bykle servicekontor Valle servicekontor Bygland Personal og Administrasjon Evje og Hornnes servicekontor	37 93 85 00 37 93 75 00 37 93 47 00 37 93 23 00
Østre Agder krisesenter	37 01 32 80		
Ressurscenter for menn	22 34 09 50		
SMOS (Senter mot seksuelle overgrep - Agder)	38 07 11 11		
IMDI (Integrering og mangfaldsdirektoratet) http://www.imdi.no/			



Setesdal regionråd



Bykle kommune

Sarvsvegen 14
4754 Bykle
T: 37 93 85 00

E: postmottak@bykle.kommune.no
bykle.kommune.no



Valle kommune

Kjellebergsvegen 1, Postboks 4,
4747 Valle
T: 37 93 75 00

E: post@valle.kommune.no
valle.kommune.no



Bygland kommune

Sentrum 18
4745 Bygland
T: 37 93 47 00

E: post@bygland.kommune.no
bygland.kommune.no



Evje og Hornnes kommune

Kasernevegen 19
4735 Evje
T: 37 93 23 00

E: post@e-h.kommune.no
e-h.kommune.no